

11. September 2009

Die Einsatzorganisation des THW



Das THW im Einsatz für Vilich Müldorf

Das THW auf örtlicher Ebene

Der Ortsverband

- ein OV-Stab zur Verwaltung
- mindestens ein Technischer Zug

Der Technische Zug (Basiseinheit):

- ein Zugtrupp
- zwei Bergungsgruppen
- eine technisch spezialisierte Fachgruppe



Einheiten des THW

Stärke /
Einheiten Bundesweit

1/1/2=4
728

0/2/7=9
744
610

0/2/7=9
155

0/3/9=12
71

0/2/4=6
45

0/3/9=12
128

Zugtrupp

Führen des Technischen Zuges bzw. modular
zusammengestellter Teileinheiten

Bergungsgruppe

Retten, bergen, technische Hilfe

1.: Universelle Gruppe /Schnelleinsatzgruppe

2.: schwerere Ausrüstung

Räumen

Räumen und Bergen, Einsatz von Baumaschinen

Ortung

Technisch-/biologisches Orten und Suchen in
Trümmern oder in der Fläche






Sprengen

Sprengen zur Beseitigung / Eindämmung von
Gefahren

Wassergefahren






Retten und bergen aus Wassergefahren,
Transporte und Arbeiten auf dem Wasser, Bau
von Schwimplattformen

Einheiten des THW

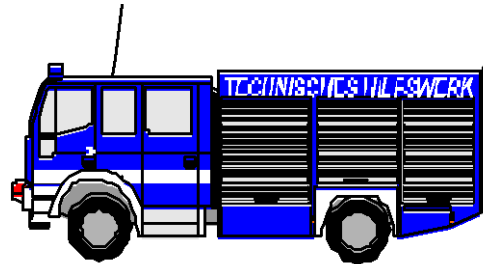
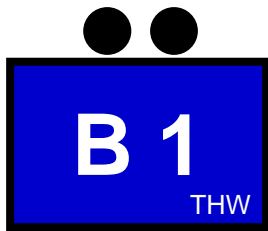
		Stärke / Einheiten Bundesweit
	Infrastruktur Instandsetzung auf Ebene von Hausanschlüssen - Strom, Wasser, Abwasser, Heizung, Gas	$0/3/9=12$ 83
	Beleuchtung Großräumiges Ausleuchten von Einsatzstellen	$0/2/7=9$ 140
	Trinkwasser- versorgung Mobile Aufbereitung von Trinkwasser (ca. 15 m ³ /h je Modul), Lagerung und Verteilung	$0/3/15=18$ 22
	Elektro- versorgung Temporäre Stromversorgung ggf. mit Einspeisung, ca. 200 kVA je Gruppe	$0/2/7=9$ 90
	Wasserschaden / Pumpen Pumpen und fördern von Schmutz-/Abwasser ca. 15.000 (25.000) l/min je Gruppe, Arbeiten in Abwasseranlagen	$0/3/9=12$ 109

Einheiten des THW

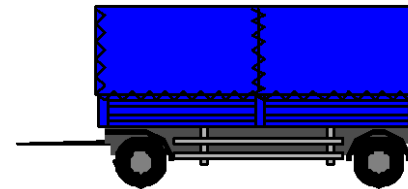
Stärke /
Einheiten Bundesweit

	Brückenbau	Bau von temporären Brücken, Stegen, Rampen und Übergängen	0/4/14= <u>18</u> 14
	Ölschaden	Bekämpfung größerer Ölschäden an Küsten-/ Binnengewässern (ZusArb. mit Havariekommando, TUIS etc.)	0/4/14= <u>18</u> 16
	Logistik	Verpflegung, Materialtransporte und Instandsetzung für THW-Einheiten, ggf. für andere Bedarfsträger	1/2/9= <u>12</u> 66
	Führung / Kommunikation	Führung, Führungsunterstützung und Kommunikation für THW-Einheiten, ggf. für andere Bedarfsträger	5/5/8= <u>18</u> 66
	Weitverkehrstrupp	Die FGr FK mit Teil Weitverkehrstrupp (WVTr) richtet temporäre Telekommunikationsverbindungen und – netze ein und betreibt diese.	-/2/4= <u>6</u> 55

1. Bergungsgruppe



GKW



Anh 7t

- / 3 / 9 / 12

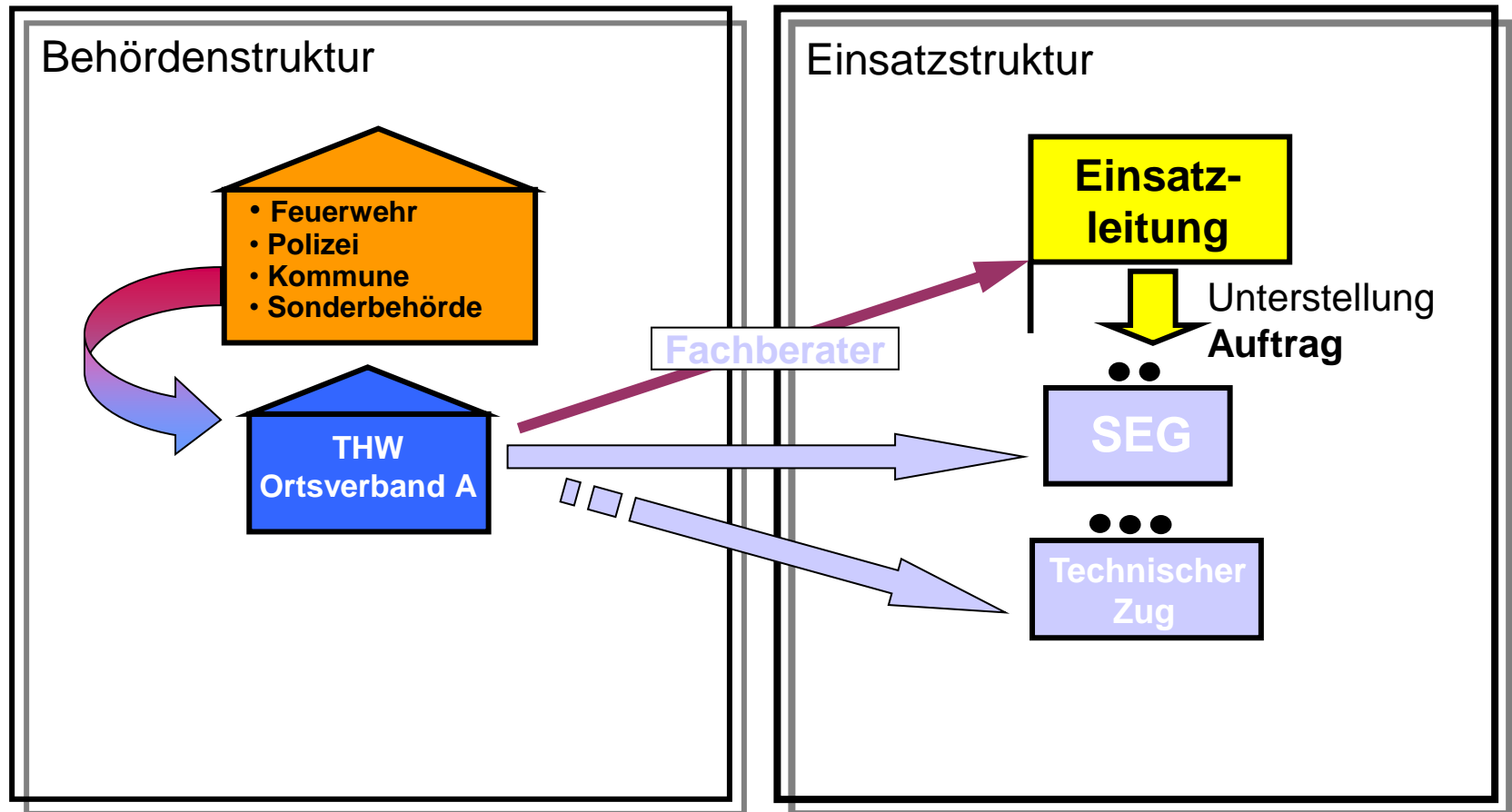
728 x

- rettet Menschen und Tiere
- birgt Sachwerte aus Gefahrenlagen
- führt Sicherungsarbeiten durch
- leistet leichte Räumarbeiten
- richtet Wege und Übergänge her



Einsatz des THW im Inland

Anforderung und Einsatz auf örtlicher Ebene



Wem gehört der Schaden ?

Gesetz über den Brandschutz, die Hilfeleistung und den Katastrophenschutz (BHKG)

§ 3 Aufgaben der Gemeinden

- (1) Für den Brandschutz und die Hilfeleistung unterhalten die Gemeinden den örtlichen Verhältnissen entsprechende leistungsfähige Feuerwehren als gemeindliche Einrichtungen. **Sie sind im Katastrophenschutz** und bei der Umsetzung der von dem für Inneres zuständigen Ministerium ergangenen Vorgaben zur landesweiten Hilfe unter Federführung des Kreises **zur Mitwirkung verpflichtet** und gemeinsam mit dem Kreis für die **Warnung der Bevölkerung** verantwortlich.

Wem gehört der Schaden ?

Gesetz über den Brandschutz, die Hilfeleistung und den Katastrophenschutz (BHKG)

§ 5 Aufgaben des Landes

- (1) Das Land fördert den Brandschutz, die Hilfeleistung und den Katastrophenschutz durch Zuwendungen an die Gemeinden und Kreise, ...
- (2) Das Land hält beim für Inneres zuständigen Ministerium einen Krisenstab der Landesregierung und bei den Bezirksregierungen Krisenstäbe vor, die bei Bedarf zu aktivieren sind.

Wem gehört der Schaden ?

Aufgaben des Bundes beim Katastrophenschutz

Der Bund hat im Katastrophenschutz keine unmittelbaren Zuständigkeiten.

Bei Naturkatastrophen und besonders schweren Unglücksfällen können die Länder allerdings nach Artikel 35 Grundgesetz unter anderem zusätzlich Polizeikräfte anderer Länder, Kräfte und Einrichtungen anderer Verwaltungen, wie z. B. das Technische Hilfswerk (THW), die Bundespolizei oder die Streitkräfte zur Hilfe anfordern.

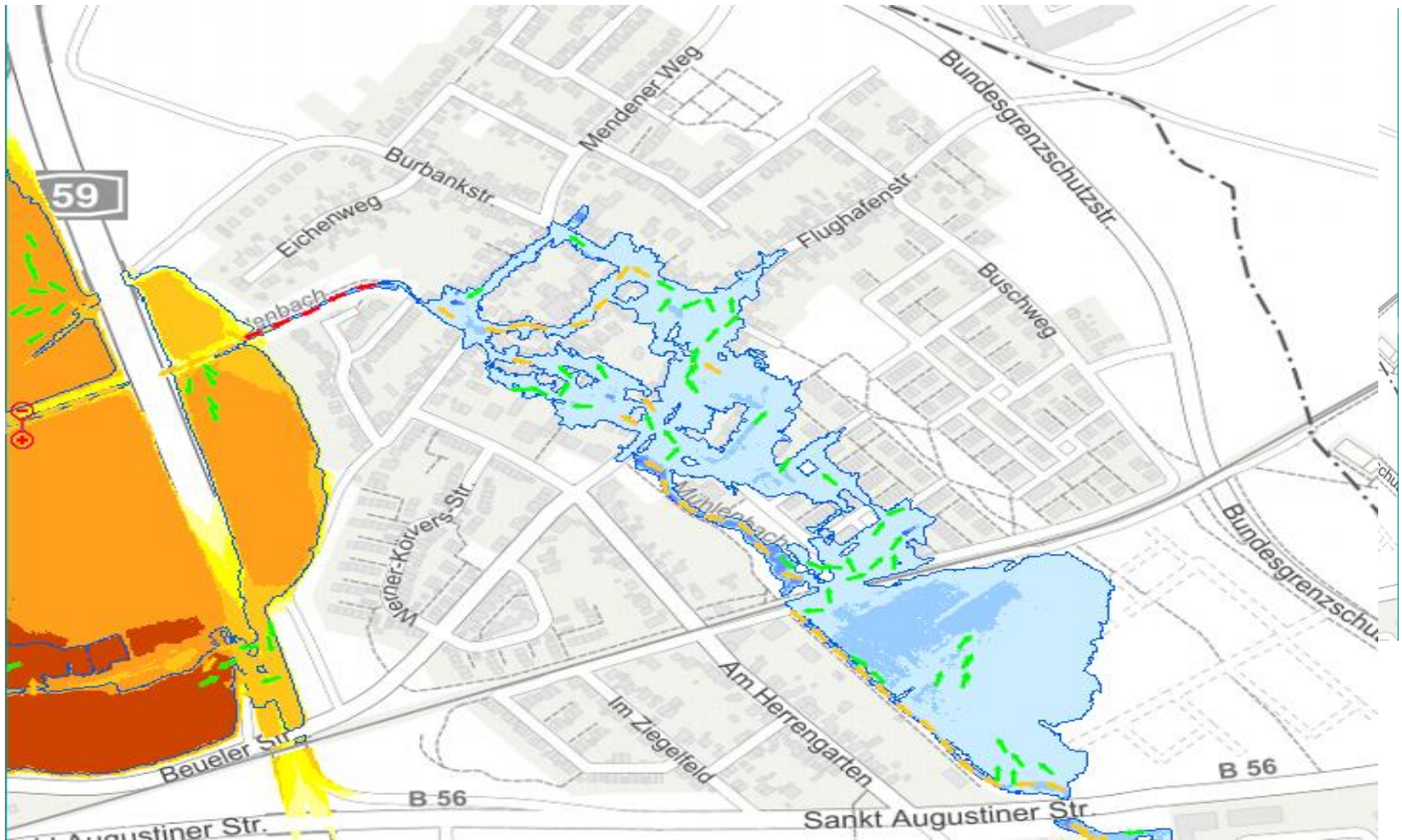
Wem gehört der Schaden ?

Fazit:

Stellt die Gemeinde **von sich aus** fest, daß Sie im Katastrophenfall Hilfe braucht, **kann** Sie es bei der Bezirksregierung anfragen, die dann einen Krisenstab bildet.

Dieses war das Hauptproblem beim Starkregen 2021.

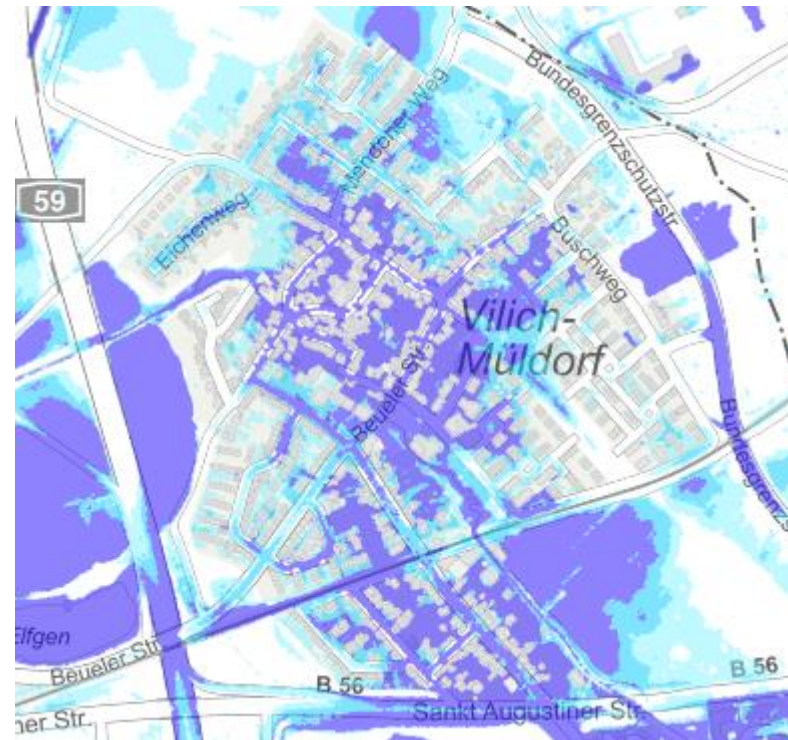
Gefahren für Vilich Müldorf



Gefahren für Vilich Müldorf

Starkregen:

- Abfluss über Mühlenbach
- Rückstau in den gesamten alten Ortsteil
- Kein Autoverkehr mehr möglich

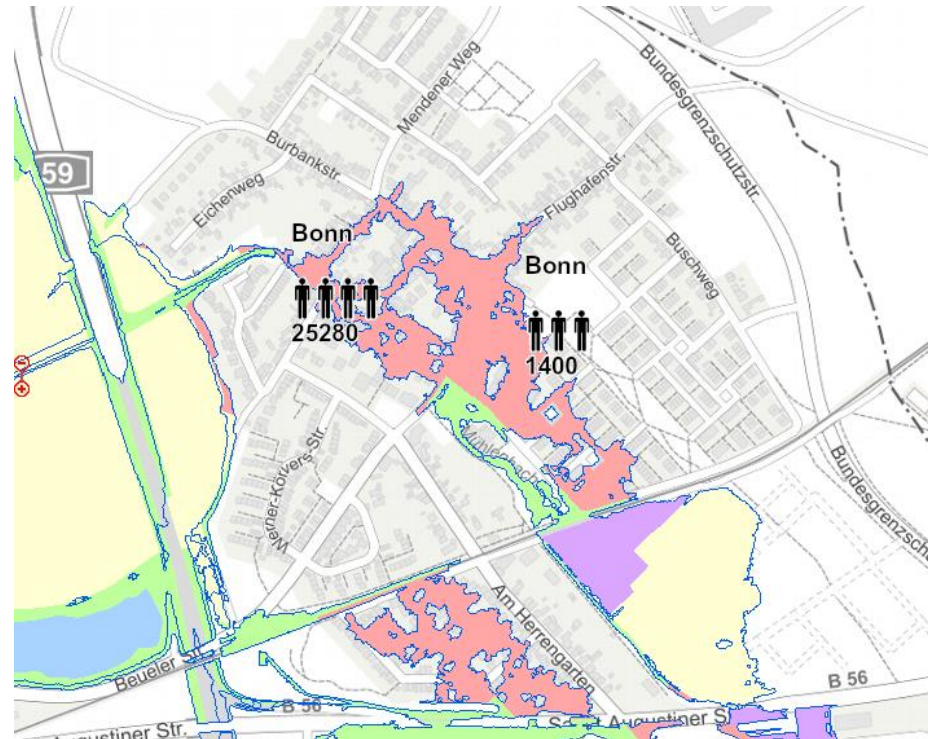


HQ Extrem

Gefahren für Vilich Müldorf

Risikokarte:

- Keine Schutzbedürftigen Anlagen
- Hohe Anzahl von betroffenen Einwohnern



HQ Extrem

Gefahren für Vilich Müldorf

Wie kann hier das THW direkt Vilich-Mühdorf helfen ?:

- **Retten von Personen und unwiederbringlichen Sachwerten**
- **Auspumpen von Keller**
- **Stromversorgung**
- **Trinkwasser Bereitstellung**
- **Abstützen von Gebäuden**

Gefahren für Vilich Müldorf

Vielen Dank für Ihr Interesse.

**Ralf Reetmeyer
THW OB Beuel
Fachberater**

reetmeyer@thw-beuel.de